

El jaciment romà del Morè (Sant Pol de Mar, Maresme), un centre productor de vi laietà

ESTHER GURRI I COSTA, EDUARD SÁNCHEZ I CAMPOY
ARQUEOCIÈNCIA

1. MARC GEOGRÀFIC

El jaciment del Morè està situat en una zona aturonada, que en el seu punt més alt es troba a 94 metres sobre el nivell del mar. Pel costat SO a uns 150 metres transcorre el torrent o la riera del Morè que desguassa a la costa a uns 900 metres del jaciment. Aquest fet no és casual, ja que el producte que s'elaborava al Morè arribava a la costa per la riera, i s'embarcava en vaixells cap a diferents ports de la Mediterrània.

La zona de l'actual jaciment, havia estat destinada, en un primer moment, al conreu de la vinya, que va malmetre sobretot la zona de la torre, i després als anys setanta i vuitanta fou substituït pel conreu de les maduixes, que va afectar greument la segona i la tercera terrasses.

2. ANTECEDENTS

Els primers estudis que parlen sobre el jaciment arqueològic del Morè són els de Joan Coromines (1929) i J. C. Serra Ràfols (1928-1932). Aquests autors parlen de la possibilitat que es tracti d'un *castrum* per les característiques del parament. Serra Ràfols dibuixa una planta del jaciment on s'observen tres plataformes diferenciades, i en la més elevada descriu una torre, estructura que el porta a afirmar la possibilitat que el jaciment sigui un *castrum*. També donen dades sobre un forn d'àmfores proper al jaciment.

Posteriorment, Soler i Pera (1978 i 1985) publiquen els materials trobats a la

zona i continuen mantenint la idea que aquest jaciment és un *castrum*, comenten que les restes que en aquell moment són visibles són més reduïdes que les que havia pogut veure Serra Ràfols.

Autors com J. Miró i R. Pascual estudien el material del Morè i les seves característiques els fan pensar en la presència a l'indret d'un forn d'àmfores.

En les excavacions fetes el 1992 al llarg del traçat de l'autopista A-19, en la zona propera a la casa de Cal Xai, a uns 75 metres, entre el turó i la riera, s'hi detectà part d'un abocador i algunes restes arquitectòniques sense clara connexió que semblen pertànyer a un abocador i part d'unes instal·lacions d'un complex terrisser.

Va ser aquest, el moment en què el jaciment fou excavat per primer cop. S'hi van fer uns sondejos que van deixar entreveure les possibilitats, tant estratigràfiques com estructurals, del jaciment.

És per això que a partir del mes de setembre de 1995, gràcies al conveni signat entre el Servei d'Arqueologia de la Generalitat de Catalunya, l'empresa Autopistas CESA i l'Ajuntament de Sant Pol de Mar, es va iniciar una campanya de tres mesos d'excavació. Els treballs van ser finançats amb l'1% cultural procedent de l'obra de construcció de l'autopista de Mataró a Palafolls (A-19). El Departament de Cultura de la Generalitat adjudicà les obres a l'empresa ARQUEOCIÈNCIA SCP.

3. CARACTERÍSTIQUES DEL JACIMENT

Les excavacions arqueològiques del Morè han posat al descobert part de les restes d'una vil·la d'època romana. Es tracta d'un centre productor de vi que té una estructura arquitectònica en quatre terrasses, que s'adapten al desnivell del terreny.

La primera terrassa té un mur perimetral de 80 centímetres d'ample. El tancament de la terrassa superior no és complet en l'angle N.

La segona terrassa té un mur de contenció d'1 metre d'ample, murs perimetrals de 60-80 centímetres d'amplada i murs mitgers de 45-50 centímetres d'amplada. Al pati central s'obren un seguit d'àmbits de mides diferents: al sector SO les habitacions tenen una amplada de 6 metres, al sector NO la tenen de 4 metres; al NE, de 7m, i al sector SE, el grau de degradació impedeix saber-ne l'amplada.

La tercera terrassa té un mur de contenció d'1 metre amplada que està molt arrasat en el seu extrem S.

En aquesta terrassa tan sols s'han documentat àmbits adossats al mur de contenció, que tenien una amplada de 3,5 metres. Resta per excavar la zona davant dels àmbits.

De la quarta terrassa tan sols es documentaren algunes parts dels murs perimetrals, gràcies als sondejos realitzats durant la campanya, i és d'aquesta manera que podem veure com devia ser el perímetre de tancament. A l'interior, ja en la campanya de 1992 s'hi documentaren diversos fons de dòlia.

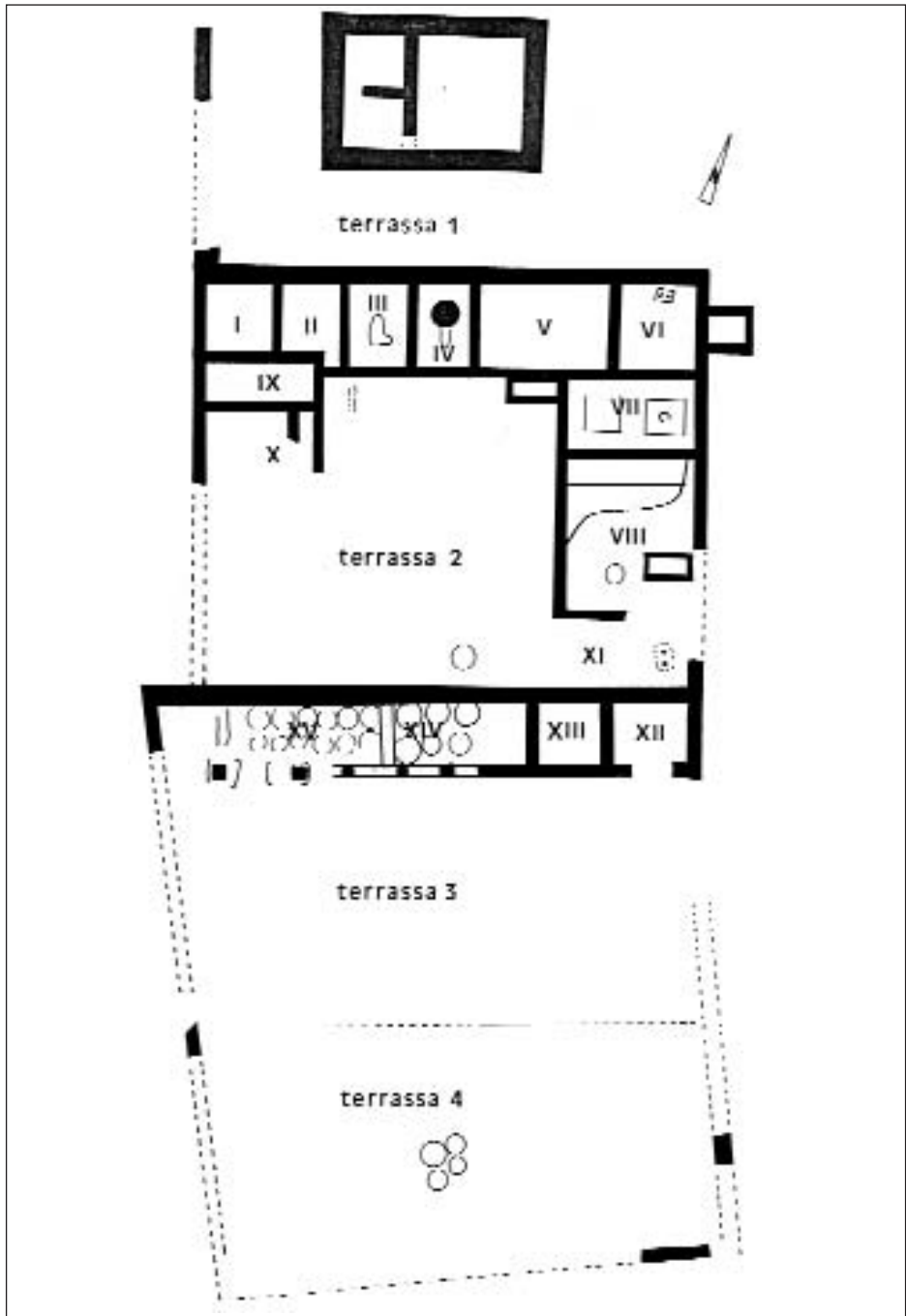


Figura 1. Planta del jaciment

El sistema de construcció en terrasses del terreny comportà la construcció de murs prou amples i forts per contenir la terrassa. Els murs de contenció acostumen a tenir entre 0,80 i 1,00 metre d'amplada, es tracta d'un gran retall fet al sauló davant del qual es puja una paret de carreus de pedra de mida considerable amb la cara exterior ben treballada. L'espai entre el mur de pedra i el sauló era farcit amb pedra petita i argila. Pel que fa als murs perimetrals de les terrasses i els de compartimentació dels àmbits la seva amplada oscil·la entre els 0,40 i 0,50 m d'amplada.

L'edifici té un parament constructiu senzill, amb pedra del lloc, argila, elements ceràmics i fusta. Les parets perimetrals segurament devien ser construïdes amb pedra. En canvi, la majoria eren d'*opus craticium*, fetes amb sòcol de pedra i paret pujada amb fusta i tovot, que després s'arrebossava (es documentaren restes d'un pany de paret de tovot en un dels àmbits) i resten les marques de la base de fusta per pujar la paret de tovot al mur de contenció de la segona terrassa. En les estances que tenien paviment d'*opus signinum* amb els angles de mitja canya, les parets estaven arrebossades amb calç.

4. DESCRIPCIÓ: UN RECORREGUT PELS DIFERENTS ÀMBITS

TERRASSA 1

La torre

Situada al centre de la terrassa, és una estructura rectangular de 12 × 9 metres. Per les característiques del seu parament, del qual només es conserven la fonamentació i les primeres filades del que devia anar vist en època romana, està formada per pedres grans anivellades amb pedra petita. L'amplada dels murs perimetrals és d'1 metre d'amplada i la dels de compartimentació és de 50 centímetres. L'interior està compartimentat en tres àmbits, i hi ha un espai de pas entre els 2 àmbits més petits.

TERRASSA 2

Àmbit I

Situat a l'angle O de la terrassa, de forma gairebé quadrada (3,70 × 3,90). Mur perimetral de 80 cm. Murs mitgers amb els àmbits II i IX de 40-50 centímetres d'amplada, murs fets d'*opus craticium*. Restes de paviment de calç blanca al sòl de l'habitació. Rases de fonamentació. L'àmbit s'amortitza a mitjan segle II dC.

Àmbits IX-X

Poca cosa podem dir d'aquests dos àmbits, gairebé sense estratigrafia (mitjan segle II dC). En un d'aquests es documentà un forat fet al sauló segurament per subjectar una estructura (potser un molí de gra? Hipòtesi que plantegem perquè en l'estrat superficial d'aquesta terrassa va aparèixer una meitat d'una roda de molí de mida considerable). S'hi documenten espais d'accés al pati, a l'àmbit II i a l'àmbit IX.

PATI CENTRAL

Davant dels àmbits II, III, IV, V, IX i X es documentaren una doble fila, tot i que no gaire regular, de forats de pal. Segurament aquests aguantaven una estructura porxada feta de fusta per damunt de les sortides dels àmbits. També cobria un dipòsit situat a l'angle N del pati. El dipòsit és rectangular (2,90 × 1,20 metres), les seves parets interiors estan arrebossades amb un *signinum* molt fi. A l'angle N té un forat de desguàs de 0,10 metres de diàmetre. Aquest va ser reparat i es va substituir la canonada de desguàs que creua per sota l'àmbit V i desguassa a l'àmbit VI.

Els patis oberts són característics d'algunes zones de treball, en què part del procés d'elaboració es feia en espais oberts, un fet que observem en instal·lacions de tipus terrisser, (MARTÍN [*et alii*],1988; DESCAMPS, BUXÓ, 1985; BURJACHS, 1987), i que segur que també devien tenir les de tipus vitivinícola.

Àmbit II

De forma també gairebé quadrangular, de 3,20 × 3,40 metres amb un apèndix (de 0,80 × 0,90 metres) a l'angle E. Murs mitgers amb els àmbits I, IX i III. En aquest àmbit es documentà a l'angle nord una estructura de combustió amb abundants restes de cendres de la qual desconeixem la funció tot i que podria estar lligada a un procés de treball metal·lúrgic. L'estrat d'amortització de l'àmbit contenia abundant material constructiu: teules, imbrex, calç dels arrebossats de les parets, etc. Hi aparegué també molt de material ceràmic, entre el qual destaca l'àmfora de Forlimpopoli, amb una inscripció a la panxa amb el nom de DIONOS (de DIÓ). La cronologia és del segle II dC.

Àmbit III

1. Les dades aquí exposades són fruit de l'estudi preliminar fet per Carme Rovira, a qui agraïm la seva disponibilitat i col·laboració.

De forma rectangular, de 3,20 × 4,75 m. Murs mitgers amb els àmbits II i IV. S'observen diversos canvis de localització de l'obertura al pati. A la part central de l'àmbit es documentà una estructura excavada al sauló en forma de T invertida amb un retall circular a l'angle i amb 6 retalls circulars a la part SE i un d'allargat al costat SE de l'àmbit. Es tracta d'una estructura relacionada amb la indústria metal·lúrgica, ja que s'hi documentaren estrats amb carbons i hi van aparèixer moltes escòries de metall i materials semielaborats. En l'estrat d'amortització de l'àmbit aparegué abundant material constructiu.

Àmbit IV

De forma rectangular 3 × 4,80 metres. Murs mitgers amb els àmbits V i IV. En un primer moment sembla que aquest àmbit fou obert al pati i en un moment cronològicament no determinat aquest fou tancat.

A la part central d'aquest àmbit es documentà una estructura circular d'1,50 metres de diàmetre, feta de pedra, fragments de teules i ceràmica, que sembla que podria haver estat la base d'una estructura de forja, també s'hi devia relacionar una estructura excavada al sauló, de forma allargada, d'1,20 metres de llargada i 0,50 d'amplada, que té el fons enllosat amb còdols de riera.

L'estructura en forma de T de l'àmbit III, amb clars signes de combustió, es pot identificar amb un forn d'obtenció de ferro que obtenia metall a partir del material semielaborat (masses i escòries) al qual es podien afegir restes de metall fora d'ús i que així es recuperava.

Sembla que, per similitud entre el material aparegut en l'un i l'altre àmbits, es tracta d'un conjunt artesà metal·lúrgic en què hi devia haver un taller de ferrer (àmbit IV), comparable al del Vilarenc (Calafell, Baix Penedès) (GÓMEZ; PÉREZ; SIMÓN, 1995) i un forn d'obtenció de metall (àmbit III).¹

És en aquest àmbit on, cobrint totes aquestes estructures, aparegueren les restes d'un mur de tovot.

Àmbit V

De forma rectangular de 7,00 × 4,80 metres. Murs mitgers amb els àmbits IV i VI. A l'angle S hi ha l'entrada a l'àmbit, marcada per un marxapeu fet de teules. A l'angle E es documentà la canalització de ceràmica del dipòsit del pati, de 2,5 metres de llargada i formada per 5 parts, que desguassava els líquids a l'àmbit VI. Una antiga canal havia estat substituïda per aquesta, i la reparació es detecta en el mur on s'observa un canvi de parament.

En aquest àmbit no es documentaren paviments, però n'hi aparegueren molts de trencats, fet que fa pensar que devia estar pavimentat amb *opus signinum*. Al sauló es veu el retall d'un fons de dòlia.

Cal destacar l'arrasament del mur de contenció pel saqueig de la pedra, una constant al jaciment, i el fet que aparegué material del segle XVIII. Les accions antròpiques hi han estat constants.

Àmbit VI

Situat a l'angle E de la terrassa, de forma gairebé quadrada, de $4,30 \times 4,80$ m. Murs mitgers amb els àmbits V i VII. En el mur perimetral fet de pedra i calç blanca, hi ha una obertura que desguassa a un dipòsit, aquesta obertura en un primer moment és més gran i posteriorment es redueix. Es conserva el paviment d'*opus signinum*, que conserva la mitja canya a l'angle S i que va ser retallat per tal de treure la base rectangular de pedra d'una premsa. Aquest forat està farcit d'abundant material ceràmic, datat el primer quart del segle V (àmfora bètica Keay XIII, dòlia, pinta, TSP, TSAD, etc.). No obstant això, hem de suposar que en el moment de construcció de l'àmbit, el paviment devia recolzar a la base de pedra, un bloc de pedra granítica ben treballada de $0,95 \times 0,70 \times 0,55$ metres situat al costat NO de l'àmbit i que recolza en el mur de contenció de la terrassa. Aquesta té dos forats per als *arbores* (2 bigues que aguantaven el *prelum* que era la biga horitzontal que premsava la brisa).

La funció d'aquest àmbit devia ser la de recollida de líquids provinents del dipòsit i el premsatge del raïm que un cop líquid es devia dirigir cap a un dipòsit situat a l'exterior de l'àmbit.

DIPÒSIT AMB MURS DE TEULES

Situat a l'angle N de la segona terrassa, adossat al mur perimetral per la part exterior, retallant el sauló, es construí un dipòsit amb parets fetes amb teula de $2 \times 1,5 \times 1$ metres. El dipòsit tenia un revestiment de color rosat fet de calç amb molta ceràmica. Aquest dipòsit rebia líquids de l'àmbit VI i a la vegada en podia desguassar a través d'una obertura revestida amb plom de 0,03 metres de diàmetre, situada a la seva paret NE. El líquid desguassat anava a parar a un retall fet al sauló de forma semicircular on hi devia haver una dòlia. Es devia tractar d'un altre dipòsit per recollir i emmagatzemar el vi.

Àmbit VII

De forma rectangular de $7 \times 3,85$ metres i murs mitgers amb l'àmbit VI i VIII. En aquest àmbit es documenten dos dipòsits de forma quadrada, un de $2 \times 2 \times 2$ metres i l'altre de $2 \times 2 \times 1,75$ metres però amb un annex de $0,80 \times 0,50$ metres a

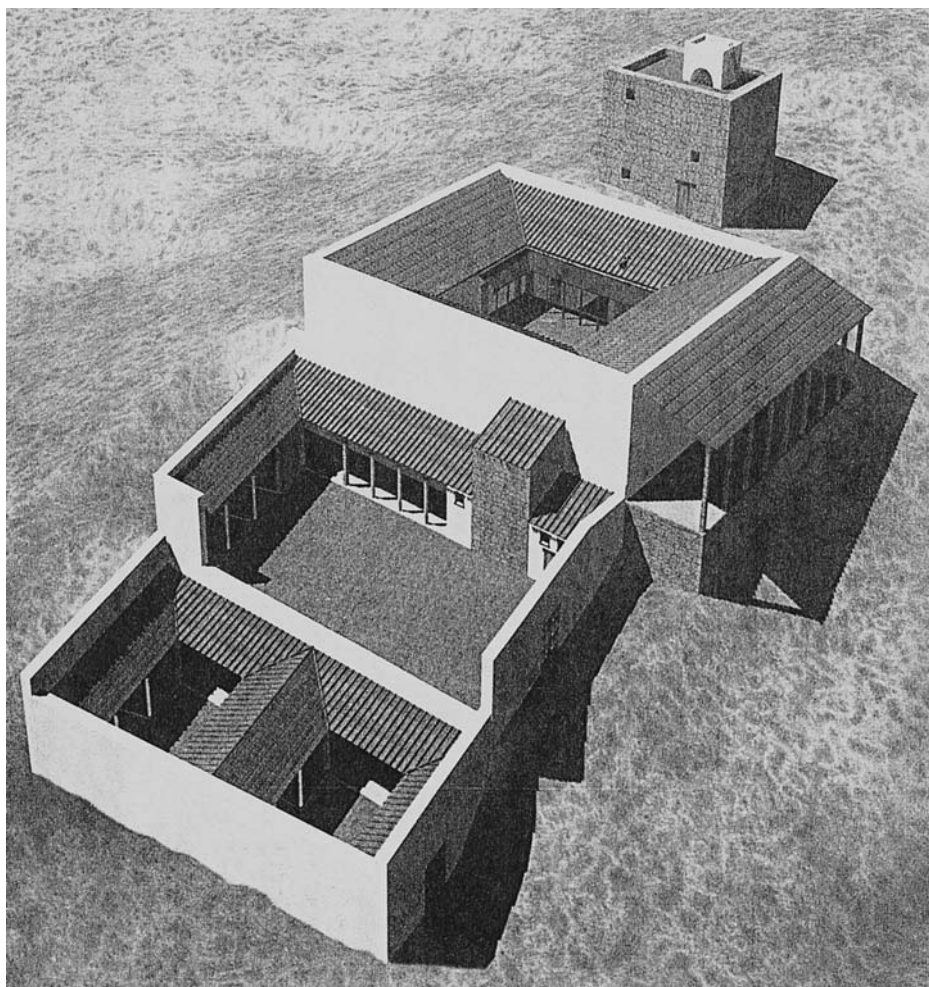


Figura 1. Planta del jaciment

l'angle S d'aquest i una cubeta a la part central del fons de 0,50 metres de diàmetre. Ambdós estan excavats al sauló, i devien estar revestits de calç i potser teules o bé amb fusta. També el paviment de l'àmbit devia ser de calç, ceràmica i pedra, del qual es conserven algunes restes però que pràcticament va ser arrencat en la seva totalitat.

La funció d'aquests dipòsits devia ser la de magatzem temporal del vi, o bé el punt on aquest feia les primeres fermentacions. La paret perimetral de l'àmbit té una obertura quadrada.

Estrat d'amortització baiximperial amb restes de teules, moment en què els dipò-

sits són utilitzats com a dipòsits d'enderrocs. A l'interior dels dipòsits aparegueren 2 enterraments. Un nen i una noia (segle IV).

Àmbit VIII

De forma rectangular de 8,5 × 7 metres. Murs mitgers amb els àmbits VII i XI. L'àmbit té una superposició de paviments d'*opus signinum* tots ells amb mitja canya, ens fan suposar que també aquí es devia fer un procés de decantació del most o vi i premsatge del raïm.

Encara que no s'han pogut connectar estratigràficament a causa del seu grau de degradació, es documenta proper a l'angle E un dipòsit de forma rectangular d'1,50 × 2,50 metres, fet de pedra i calç blanca, que no conserva el fons, i que segurament devia tenir una funció relacionada amb algun dels paviments. També possiblement la tenia el fons de dòlia documentat al sector SE de l'àmbit prop del dipòsit.

Àmbit XI

Situat a l'angle E de la terrassa. De forma rectangular, de 3,70 × 7 metres. Situat en aquest àmbit hi ha el retall al sauló fet per col·locar-hi una dòlia. Per fonts orals sabem que just al costat de la dòlia, fins no fa gaires anys encara es conservava *in situ* una pedra de premsa, de dimensions més grans que les de l'àmbit VI. Aquest àmbit devia tenir relació amb l'àmbit XIII, i hem de pensar que tenia un paviment d'*opus signinum*.

TERRASSA 3

Àmbit XII

Situat a l'angle E de la terrassa. De forma rectangular de 4,20 × 3,50 metres. Totes les parets estan fetes de pedra lligada amb argila en sec. Té una obertura a l'exterior de 2,20 metres. No s'hi documentà cap paviment; en desconeixem la funció tot i que podria tractar-se d'una zona de magatzem. S'hi documentaren estrats d'època baiximperial.

Àmbit XIII

De forma quadrada, de 3,50 × 3,50 metres. El fet que s'hi documentessin un seguit de farciments, similars als de les trinxeres, i que els murs estiguin lligats al mur de contenció en tota la seva alçada, així com el fet que hi hagi un canvi de parament en el mur de contenció en aquest punt, podrien estar indicant una estructura tancada que devia funcionar des de la segona terrassa. Segurament els líquids de la premsa de l'àmbit XI anaven a parar a aquest dipòsit i després devien passar al magatzem de dòlies de l'àmbit XIV-XV.

Àmbit XIV-XV

En un primer moment devien formar un sol àmbit de forma rectangular molt allargada (20,30 × 3,50 metres). És una zona porxada amb pilars i columnes. A l'interior de l'àmbit es documenten 18 fons de dòlia. A la rasa de fonamentació del mur de contenció d'aquesta terrassa aparegué una àmfora de la forma Pascual 1.

Posteriorment les columnes són substituïdes per un mur fet de pedra i fragments de teula lligats amb argila, i més tard es compartimentarà aquest espai amb un nou mur, d'època baiximperial, que el dividirà en dos.

Així doncs, som davant una zona de magatzem porxada, amb unes columnes fetes amb peces ceràmiques, moltes de les quals retallades de teules, àmfors o dòlies, que intenten ser d'1/8 o 1/10 de columna, que col·locades i lligades amb calç, formen columnes d'uns 0,55 metres de diàmetre.

TERRASSA 4

Les empremtes de les dòlies documentades en les prospeccions de 1992 ens fan pensar que es tracta d'una altra zona dedicada a magatzem del vi.

En una rasa de prospecció es va poder comprovar que el mur de contenció de la quarta terrassa havia desaparegut i tan sols en restava el retall al sauló.

CONCLUSIONS

Les excavacions han posat al descobert unes instal·lacions de producció de vi, de les quals no s'ha conservat la totalitat de l'edifici.

S'han diferenciat diverses funcions dels espais:

- Una zona d'hàbitat i guaita i vigilància de l'entorn immediat, a la torre, tant per veure com per ser vist, creiem que podria tenir també la funció de far.
- Zona de molta de gra (?)
- Zona de treball metal·lúrgic (àmbits II-III-IV), un forn d'obtenció de metall i una forja de ferrer.

- Zona de processament del vi:
 1. Premsatge (àmbits VI i XI)
 2. Fermentació i decantació (àmbits VII, VIII i XIII)
 3. Magatzem (àmbits XIV-XV i 4a terrassa)

El fet de la construcció en terrassa és un factor que beneficia el procés de transport del procés de producció del vi, que amb el desnivell circula amb més facilitat.

Cal anar al sud de França i a Itàlia per veure instal·lacions d'aquest tipus (BRUN, 1986), de moment no se n'ha documentat cap de similar a Catalunya.

Tot i que hi podria haver una *pars urbana* de la vil·la que no s'ha conservat (restes de paviments al turó veí proper a la riera), també cal pensar en un senyor absentista (som equidistants d'Iluro i Blandae).

La capacitat d'emmagatzematge si sumem la segona, la tercera i la quarta terrasses pot arribar al centenar de dòlies.

El complex s'ha d'entendre lligat als forns de Cal Xai, on es devien fabricar els envasos per portar el vi, que riera avall es devien carregar en vaixells per al seu comerç marítim.

Tot i això, l'entitat del jaciment és remarcable, i ha aportat noves dades per al coneixement de l'evolució del poblament, l'economia i la producció de la zona de la Laietània.

EVOLUCIÓ DEL JACIMENT

La data de construcció del complex la situaríem a l'entorn del canvi d'Era. Es tracta del moment de construcció de gairebé totes les estructures arquitectòniques. Aquesta datació ens la proporciona el farciment de la trinxera de fonamentació d'un mur de terrassa, en el qual aparegueren gran quantitat de fragments d'àmfora de la forma Pascual 1 i l'absència de TSI.

Després es documenta una segona fase d'ús i reformes de les instal·lacions, que es data entre el primer quart del segle I i mitjan segle II dC.

És a partir d'entre mitjan segle II dC i el tercer quart del mateix segle que es detecta una fase d'abandonament de la major part de les estructures.

Segurament a finals del segle III i fins a principis del segle V dC la zona es torna a ocupar, encara que no totalment, ni segurament utilitzant les estances per les mateixes funcions. És també en aquest moment que documentem dos individus enterrats en l'interior dels dipòsits. La utilització d'alguns espais continua fins al segle VI.

La degradació del jaciment per l'acció antròpica ha estat constant. Des del segle XVIII documentem l'extracció de blocs de pedra dels murs de contenció. El conreu de la vinya primer i el de la maduixa després malmeteren notablement les restes arqueològiques.